

Kvalitetsrapport 2017

for Frederiksgård Skole



KØBENHAVNS KOMMUNE
Børne- og Ungdomsforvaltningen

2017

Indhold

Indledning.....	2
Nøgletal.....	4
Skolens beskrivelse	5
Faglighed.....	9
Skolens overvejelser omkring arbejdet med at sikre faglig udvikling.....	9
Skolens vurdering og indsatser	12
Chancelighed	13
Chancelighed i relation til forskellige tematikker	13
Skolens vurdering og indsatser	14
Ungdomsuddannelse.....	16
Overgang til ungdomsuddannelse.....	16
Skolens overvejelser omkring overgang til ungdomsuddannelse	17
Skolens vurdering og indsatser	18
Trivsel.....	19
Måling af elevernes trivsel	19
Elevfravær.....	20
Skolens vurdering og indsatser	21
Tillid og attraktivitet	24
Forældrenes samarbejde med og tillid til skolen	24
Medarbejdernes trivsel og sygefravær.....	26
Skolens vurdering og indsatser	27

Indledning

Kvalitetsrapport 2017 for Frederiksgård Skole giver læseren et samlet overblik over en række forskellige områder, der alle betyder noget for vurderingen af skolens resultater.

Rapporten er bygget op med en generel beskrivelse af skolen, hvorefter skolens resultater uddybes i lyset af de pejlemærker for kvalitet, der er vedtaget for skoleområdet i København og de nationale mål for folkeskolen.

I kvalitetsrapporten beskriver skolen, hvordan de arbejder med at sikre kvalitet i relation til de pejlemærker, der er vedtaget for Københavns Kommune og med afsæt i de otte forskningsbaserede indikatorer på kvalitet i undervisningen på specialskoler¹.

De nationale mål for kvalitet på skoleområdet

I forbindelse med gennemførelsen af folkeskolereformen er der politisk vedtaget tre nationale mål for folkeskolen:

- Folkeskolen skal udfordre alle elever, så de bliver så dygtige, de kan.
- Folkeskolen skal mindske betydningen af social baggrund i forhold til faglige resultater.
- Tilliden til og trivslen i folkeskolen skal styrkes blandt andet gennem respekt for professionel viden og praksis.

Disse mål er i høj grad sammenfaldende med de pejlemærker for kvalitet på skoleområdet, som Børne- og Ungdomsudvalget i 2013 vedtog for den københavnske folkeskole. Pejlemærkerne understøtter en tydelig, politisk vedtaget retning i København, hvor alle arbejder hen mod fælles mål.

Københavns pejlemærker på skoleområdet

De københavnske pejlemærker for kvalitet på skoleområdet er:

Faglighed – ”Alle elever skal være dygtigere”

Chancelighed – ”Betydningen af social og etnisk baggrund skal mindskes. Der skal ikke udskilles flere elever til segregerede tilbud”

Ungdomsuddannelse – ”Alle elever skal gennemføre en ungdomsuddannelse”

Trivsel – ”Alle elever skal have et godt skoleliv, hvor de trives”

Tillid og attraktivitet – ”Tilliden til skolerne og respekten for professionel viden og praksis skal højnes, så forældrene i København vælger folkeskolen”

¹ Tetler, S. & Hedegaard-Sørensen. L.(2014)

Anvendelse af skolens kvalitetsrapport

Skolens kvalitetsrapport giver et billede af, hvordan skolens resultater ser ud her og nu og hvilken udvikling, der har været. Rapporten tjener dermed to væsentlige formål:

1. Skolens interessenter – forældre, skolebestyrelse m.fl. – får et samlet overblik over skolens udvikling, sådan som den kommer til udtryk i kvantitative data samt analyser og vurderinger af disse.
2. Kvalitetsrapporten repræsenterer et centralt styringsværktøj i den samlede kvalitetsstyring i Børne- og ungdomsforvaltningen, idet den danner grundlag for den faglige ledelsesdialog, som finder sted på alle niveauer i organisationen.

Den dialog, der er imellem områdechef og skolens ledelse om skolens resultater danner dels grundlag for beslutning om nye tiltag og/eller særlig support. For skoler, der er særligt udfordrede og har behov for en mere omfattende support, indgår det som en del af folkeskoleloven (§ 40a, stk. 2), at der kan være behov for en egentlig handlingsplan. Skolernes resultater gennemgås i kvalitets- og supportsamtalerne, og det vurderes efter samtalerne om skolerne udpeges til handlingsplanskole.

Nøgletal

Tabel 1: Nøgletal

Elev- og klassetal	
Samlet elevtal på skolen <i>pr. 5. september 2017</i>	125
- Heraf specialklasselever <i>pr. 5. september 2017</i>	125
- Heraf afgangselever <i>pr. 5. september 2017</i>	-
Tosprogsprocent på skolen <i>pr. 12. september 2017</i>	67,5 %
Socioøkonomisk baggrund for skolens elever <i>pr. juni 2017</i>	-1,14
Antal klassestrin på skolen <i>pr. 5. september 2017</i>	-
Antal almenklasser <i>pr. 5. september 2017</i>	0
Antal specialklasser <i>pr. 5. september 2017</i>	14
Antal elever pr. almenklasse i gennemsnit <i>pr. 5. september 2017</i>	0,0
Budgetoverholdelse (for kalenderåret 2016)	-2,2 %

Skolens beskrivelse

Om skolen – fakta og profil

Frederiksgård Skole er et specialskoletilbud for elever med generelle indlæringsvanskeligheder (kategori 1). Derudover har skolen en gruppeordning for elever med ASF/ADHD (kategori 3) med kognitiv begavelse indenfor normalområdet opstartet i august 2017. Begge specialskoletilbud tager afsæt i og følger folkeskolelovens § 20.2.

Læring, trivsel, udvikling, fællesskab og individualitet er nøgleordene for hverdagen og eleverne på Frederiksgård Skole.

125 elever fra 0.-10. klasse har deres daglige gang på skolen, som er fuldt moderne med veludstyrede faglokaler. Skolen er beliggende på Nørrebro i Ørholmgade 8.

Skolen deler den fysiske ramme på Ørholmgade 8 med KKFO'en, Specialfritidsinstitutionen ved Frederiksgård Skole – også kaldet "Galaksen". Skole og KKFO har et tæt samarbejde i dagligdagen.

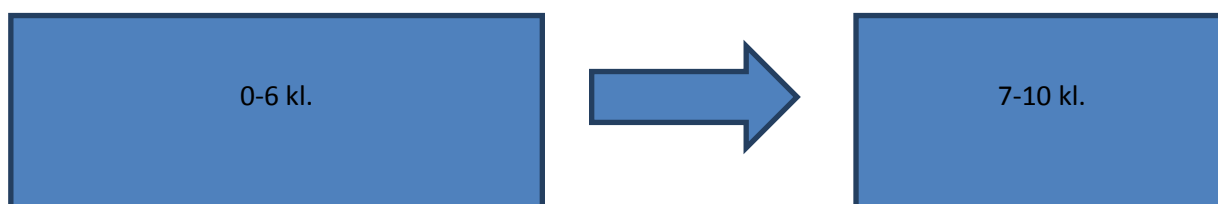
På skolen er der et samlet pædagogisk personale på 35 lærere/pædagoger, som er organiseret i 4 Læringsteam. Et indskolingsteam, mellemtrinsteam, udskolingsteam samt gruppeordningsteam for børn med ASF/ADHD. Se model nedenfor. Derudover er der et pædagogisk personale i KKFO'en på 16 pædagoger.

Frederiksgård Skole organisering af skoleåret 2017/2018:

4 Læringsteam i 2 afdelinger

Grundskoleafd. 0.-6. klasse:

Udskolingsafd. 7.-10. klasse:



L 1

L 2

L 4

L 3

0.x
1.x
2.x
3.x

4.x
5.x
6.x

0.a
Mg.a

7.x
7.y
8.x
9.x
10.x

Frederiksgård Skoles målsætning:

Vi vil medvirke til den optimale udvikling af vore elevers faglige evner samt emotionelle og sociale kompetencer ved at

- tage udgangspunkt for læring i det enkelte barn,
- styrke elevernes selvværd,
- skabe trivsel i et trygt miljø,
- og arbejde for en god kontakt med forældrene

Elevgrundlag:

På Frederiksgård Skole har alle elever indlæringsvanskeligheder, specifikke og/eller gennemgribende udviklingsforstyrrelser eller andre særlige behov.

Begge elevmålgrupper, henholdsvis elever med generelle indlæringsvanskeligheder (kat. 1) samt elever med ASF/ADHD med kognitiv begavelse indenfor normalområdet (kat. 3), kan have mangeartede støtte- og læringsbehov, som bl.a. kendetegnes ved:

- at man kan være/er fagligt forsinket i flere fag ift. indlæring
- at der er brug for tid og variation til indlæringen på et tilpasset individuelt niveau
- at der er stor spredning mht. intellektuel, følelsesmæssig, social og motorisk udvikling

Generelt:

På alle trin (børnehaveklasse til og med 10. klasse) gælder det, at undervisningen foregår i et overskueligt og trygt specialpædagogisk miljø med lærere, pædagoger og med evt. inddragelse af andre faggrupper. Der udarbejdes individuelle undervisnings/handleplaner for den enkelte elev på baggrund af den pædagogisk-psykologiske vurdering, og undervisningen tilrettelægges som enkelt-, gruppe- eller klasseundervisning. Skolen har et ressourcecenter (RC) og læringscenter (PLC), hvor der kan trækkes på forskellige kompetencer og fagligheder, så det sikres, at eleverne får det mest optimale ud af deres skolegang og hverdag på Frederiksgård Skole.

Frederiksgård Skole følger folkeskolelovens obligatoriske fagrække. Der udbydes desuden en lang række valgfag, der tilgodeser elevernes ønsker, hvor fagene primært er af praktisk og kreativ karakter. Elevernes faglige, sociale og personlige udvikling bliver løbende evalueret, og læringsteamene justerer og tilrettelægger den videre læring og undervisning på baggrund af dette. Derudover evaluerer vi årligt ved revisitationen på baggrund af diverse tests, elevbeskrivelser, elevsamtaler, og trivselssamtaler (skole/hjem) med forældre og elever, så det sikres, at eleverne målrettet får det størst mulige udbytte af læringen og undervisningen.

Særligt vedr. gruppeordning for elever med ASF/ADHD indenfor normalområdet (kat. 3):

Frederiksgård Skole har fra august 2017 etableret en gruppeordning for elever med ASF/ADHD indenfor normalområdet (kat. 3). Der er tale om en gruppeordning for skolebegyndere (børnehaveklasse) og en gruppeordning på mellemtrinnet. Vi forventer at etablere yderligere kapacitet indenfor målgruppen i skoleåret 2018/2019.

Alle aktiviteter, læring og undervisning i de to gruppeordninger er struktureret med afsæt i TEACCH. TEACCH er en struktureret, visualiseret specialpædagogik, som tager afsæt i indretning af det fysiske miljø, struktureret pædagogik, brug af visualisering, individuelle rutiner og arbejdsystemer samt et tæt forældresamarbejde. Lærere og pædagoger samarbejder i et team omkring den enkelte gruppeordning i et helhedstilbud, hvor skole og KKFO-tilbud integreres i samme fysiske ramme.

Madskole:

Frederiksgård Skole er en af Københavns kommunes madskoler, hvor eleverne har mulighed for hver dag at få tilbudt et sundt måltid mad samt indgå i madproduktionen som en del af den pædagogiske læring og praksis.

En madskole eller en slags ”profilskole med fokus på mad”, en skole, som i det daglige selv fremstiller mad i eget produktionskøkken og i det hele taget har mad, maddannelse og sundhed, som en central og integreret del af hverdagen og pædagogikken. Madskolen på Frederiksgård Skole er den 11. madskole i Københavns kommune.

Skolens særlige fokusområder

Folkeskolereformen:

Målsætningen for skolereformen er, at alle elever skal blive så dygtige de kan. På Frederiksgård Skole er nøgleordene læring, trivsel, udvikling, fællesskab og individualitet. Skolen har fortsat fokus på udviklingen af team-samarbejdet i de 4 læringsteam, hvor der i skoleåret 2017/2018 samarbejdes omkring planlægningen, gennemførelse og evaluering af den læringsmålstyrede læring og undervisning, dels gennem implementeringen af læringsplatformen MeeBook, dels i den fortsatte indsats under ”Læring der ses”, som i skoleåret 2017/2018 omfatter både mellemtrinnet og skolens udskoling. Endvidere kører en praksisnær indsats parallelt i indskolingen med støtte fra Børne- og Ungdomsforvaltningen med samme formål.

Derudover er der en høj vægtning af det tværprofessionelle samarbejde mellem pædagoger og lærere om elevernes læring, trivsel og udvikling. Dagligt samarbejder lærere og pædagoger under temaet ”det gode frikvarter”, omkring faglig fordybelse og lektiehjælp, overgange i løbet af dagen og hver onsdag er skolens og fritidshjemmets pædagogiske personale i et tæt samarbejde ml. kl. 8.45-15.00 omkring skolens elever. Læring og læringsmål, variation i fag og aktiviteter, bevægelse, ture og udflugter hvor bykultur og natrummet bruges, er vigtige elementer og pædagogisk indhold i dette samarbejde. Lærere og

pædagoger samarbejder endvidere tæt omkring udarbejdelsen af de individuelle undervisnings/handleplaner samt det udvidede forældresamarbejde.

Refleksioner over rapportens resultater

Følgende beskrivelser er flerårige indsatsområder som Frederiksgård Skole er optaget af:

- 1) *Den faglige ledelsesopgave:* Fortsat implementering af skoleledelsesprofilen til understøttelse af den elevcentrerede læringsledelse med fokus på udvikling af den pædagogiske praksis og elevernes faglige, sociale og trivselsmæssige progression.
- 2) *Forandringsledelse:* Fortsat fokus på opbygning og udvikling af Frederiksgård Skole/KKFO ifm. organisationsændringen pr. 1/8-16 med afsæt i den politiske beslutning vedr. ”Fremtidens fritidstilbud”. Der er fokus på alle niveauer, fagligt/pædagogisk, administrativt og personalemæssigt. Fortsat opbygning og udvikling af en fælles organisatorisk identitet af den samlede skole/KKFO mhp. at styrke og udvikle en fælles kultur, et fælles fagligt sprog og pædagogisk syn, herunder at øge indsigt i hinandens fagligheder, så teamsamarbejdet og de professionelle arbejdsfællesskaber vedr. elevernes læring, trivsel og udvikling bliver endnu mere kvalificeret.
- 3) *Det stærke samarbejde:* Fortsat udvikling af det stærke samarbejde ml. skole og fritidsdel: med fokus på elevernes trivsel, udvikling og læring, samt det udvidede samarbejde med forældrene, herunder afholdelse af trivselssamtaler, fælles forældremøder, fortsat implementering og anvendelse af dialogiske samtaleværktøjer (UUC projektet) og fælles fagligt sprog i samarbejdet ml. lærer/pædagog.
- 4) *Fortsat udvikling af teamsamarbejdet* og de professionelle arbejds- og læringsfællesskaber i læringssteam/klasse team, fagteam og samarbejdsteam i det stærke samarbejde ml. skole og fritidsdel. Herunder udvikling af ressourcecenteret og det pædagogiske læringscenter. Delmål 1: At skolens læringssteam sammentænkes med KKFO’ens teamorganisering, så der i endnu højere grad er mulighed for at styrke og udvikle ”Det stærke samarbejde”, herunder fortsat fokus på udvikling og implementering af teamenes samarbejdsaftaler med afsæt i skolens/KKFO’ens pejlemærker. Delmål 2: Udv. af fælles RC Skole/KKFO, herunder forum for åben vejledning.
- 5) *Fortsat udvikling af arbejdet med synlig læring:* Herunder fase 3 i ”Læring der ses”, samt implementering af IT læringsplatformen (MeeBook). Delmål 1: At de didaktiske vejvisere bruges aktivt af indskoling, mellemtrin og udskoling ifm. ”Læring der ses” indsatsen, herunder sparring og udvikling af egen/hinandens praksis i læringsrummet. Delmål 2: At alle Læringssteam/klasse team får kendskab til og anvender den digitale læringsplatform ”MeeBook” ifm. undervisningsplanlægning, årsplansarbejde mv.
- 6) *Implementering af udv. plan for RC/PLC:* Arbejdet som intern supportfunktion med at understøtte og vejlede lærere og pædagoger ift. udvikling af inkluderende læringsmiljøer, den målorienterede lærings- og feedbackkultur, der fremmer elevernes læring, samt udvikling og læring med it og digital dannelse.

Faglighed

Dette afsnit har fokus på elevernes faglige kompetencer. Nationalt er der i forbindelse med Folkeskole-reformen stillet som mål, at: Folkeskolen skal udfordre alle elever, så de bliver så dygtige som de kan.

Dette mål knytter særligt an til det første af de fem pejlemærker, der i København er vedtaget for folkeskolen, nemlig at:

Alle elever skal være dygtigere

Udgangspunktet er, at alle børn skal blive så dygtige, som de kan. Det gælder både fagligt, personligt og socialt. Læredygtighed, demokratisk dannelse og medborgerskab bliver her centrale begreber.

I de følgende afsnit beskriver skolen, hvordan skolen arbejder med at sikre faglig udvikling blandt alle elever, med hensyntagen til deres særlige behov og forudsætninger.

Skolens overvejelser omkring arbejdet med at sikre faglig udvikling

I Læringsteamene arbejdes der fagligt i fagene med en strategi, hvor den individuelle undervisnings-/handle/elevplan er udgangspunkt for undervisningens tilrettelæggelse for den enkelte elev. Klasseundervisning, gruppeundervisning og holddeling i fagene er naturlige elementer i den daglige praksis. Skolens lærere/pædagoger og vejledere i ressourcecenteret/læringscenteret indgår i et tæt samarbejde i bestræbelsen på at afdække elevernes faglige udvikling systematisk, således at tilrettelæggelsen af undervisningen tager udgangspunkt i elevens aktuelle niveau. Dette gælder såvel det faglige som det personlige og sociale udviklingsniveau.

Den individuelle undervisnings/handle/elevplan er udgangspunkt for undervisningens tilrettelæggelse for den enkelte elev. Den er et vigtigt omdrejningspunkt for arbejdet med evaluering og progressionsvurderingen af elevens faglige, personlige og sociale kompetencer og potentialer. Hensigten med elevplanen er, at den i endnu højere grad skal opleves som et relevant og brugbart redskab i forhold til at understøtte systematisk løbende evaluering, opfølgning og forbedring af elevernes udbytte af læring og undervisning. Alle elever skal udfordres, så de bliver så dygtige, som de kan, ligesom den skal understøtte en professionel og åben dialog om elevens læring og faglige niveau samt elevens alsidige sociale og personlige udvikling mellem elev, lærere/pædagoger og forældre.

På Frederiksgård Skole lægges der vægt på både det faglige og det specialpædagogiske i forhold til kompetencedækning i fagene/undervisningen. Vi pejler efter, at læring og undervisningen på de enkelte klassetrin i de 4 læringsteam varetages af undervisere med de relevante linjefag eller tilsvarende kompetencer, så vidt det er muligt.

Men da det også er vigtigt at sikre tryghed og trivsel via et godt kendskab til eleverne igennem den daglige specialpædagogiske tilgang og i det daglige relationsarbejdet med eleverne, træder få-lærer princippet i anvendelse. Det betyder, at de 7-9 lærere/pædagoger i hvert af de 4 læringsteam i forbindelse med skoleårets planlægning fagfordeler sig indenfor det enkelte læringsteam/klasse-team, og derfor at en plan for fuld kompetencedækning i 2020 skal tage hensyn til dette parameter.

For alle elever på Frederiksgård Skole er den faglige læring og progression karakteriseret ved ikke at være alderssvarende, og generelt optræder der et stort fagligt spænd i elevgruppen i fagene omkring en klasse/læringsteam. Der er som udgangspunkt ingen elever på Frederiksgård Skole, som lever op til kravene i fælles mål, heller ikke ved afslutningen af grundskoleforløbet i 9. og 10. klasse. I forhold til den løbende evaluering i udskolingen vurderes det, om eleven er i stand til at gå til til afgangsprøve, og i så fald har Frederiksgård Skole et nært samarbejde med Ungdommens Uddannelsesvejleder og KKU-dagskursus, hvortil den enkelte elev efter samråd med forældrene kan overflyttes, og løbende sammen med KKU evalueres det, om det er det rigtige undervisningstilbud.

Det betyder således, at der ikke som udgangspunkt er elever i 9. og 10. klasse, som går til afgangsprøver og afslutter med denne. Alle elever i 9. og 10. klasse får i stedet et afgangsbrev med skoleudtalelser i de enkelte fag som dokumentation for, at eleven har modtaget undervisning svarende til 9 eller 10 år. Afgangsbeviset er en vigtig dokumentation, og indgår som element i elevens uddannelsesplan. Se afsnit vedr. ungdomsuddannelse.

Hvis elever på øvrige klassetrin på Frederiksgård Skole vurderes at kunne honorere de faglige krav svarende til folkeskolens afgangsprøve, bliver de på et tidligere tidspunkt i deres skoleforløb – i forbindelse med den årlige reevaluation og efter dialog med forældrene – udsøst og visiteret videre til en almindelig folkeskole eller et lignende undervisningstilbud med henblik på inklusion.

Det er et mindretal af Frederiksgård Skoles elever, som deltager i og gennemfører de obligatoriske nationale tests. Nedenstående oversigt på næste side viser, hvilke andre tests skolen anvender i stedet i forbindelse med understøttelse af evaluering af elevernes udbytte af læring og undervisning.

Frederiksgård Skole, skoleåret 2017-2018:

Oversigt over anvendte tests i dansk og matematik på klassetrin på Frederiksgård Skole

Klasse	Nationale tests	Tidspunkt	Kommunale tests
Bh-kl.		Inden efterårsferien Brugernavn og kodeord fås gennem Rambøll Results og kontoret	Dansk: Sprogvurdering www.results.dk Mat: MG
1.			Dansk: ”Læseevaluering på be- gyndertrinnet” Prøvesystemet ”Skriftsproglig udvikling” Mat: MG
2.	Evt. nationale test/dansk	Frivillig periode okt-dec Obligatorisk periode jan – april	Dansk: OS 64 eller OS 120 ”Læseevaluering på begyndertrin- net” Prøvesystemet ”Skriftsprog- lig udvikling” Mat: MG
3.	Evt. national test/mat	Frivillig periode okt-dec Obligatorisk periode jan – april	Dansk: OS 64 eller OS 120 ”Læ- seevaluering på begyndertrinnet” Prøvesystemet ”Skriftsproglig udvikling” Mat: MG
4.	Evt. nationale test/dansk	Frivillig periode okt-dec Obligatorisk periode jan – april	Dansk: OS 120, SL 60 ”Læseevaluering på begyndertrin- net” Prøvesystemet ”Skriftsprog- lig udvikling” Mat: MG
5.			Dansk: ”Læseevaluering på be- gyndertrinnet” Prøvesystemet ”Skriftsproglig udvikling” Mat: MG
6.	Evt. nationale test/dansk og mat	Frivillig periode okt-dec Obligatorisk periode jan – april	Dansk: SL 40 eller SL 60 ”Læseevaluering på begyndertrin- net” Prøvesystemet ”Skriftsprog- lig udvikling” Mat: MG
7.			Dansk: SL 40 eller SL 60 Prøvesystemet ”Skriftsproglig udvikling” Mat: MG
8.	Evt. nationale test/dansk	Frivillig periode okt-dec Obligatorisk periode jan – april	Dansk: SL 40 eller SL 60 Evt. TL 1 og TL 2 Prøvesystemet ”Skriftsproglig udvikling” Mat: MG
9.			Dansk: SL 40, SL60 eller TL 1, TL 2 Mat: MG
10.			Dansk: SL 40, SL60 eller TL 1, TL 2 Mat: MG

- Vi har primært anvendt ”Læseevaluering på begyndertrinnet” udarbejdet af Ina Borstrøm i indskoling og på mellemtrin.
- Vi anvender prøvesystemet ”Skriftsproglig udvikling” på både indskoling/mellemtrin og udskoling. Dette system giver mulighed for at følge elevernes skriftsproglige udvikling på flere forskellige delområder: Afkodning, læseforståelse, bogstavsprøver, ordlæseprøve, sætningslæseprøve, staveprøve og tekstlæseprøver.
- Vejledende lixtal: SL 60 har lix 20, SL 40 har lix 32, TL 1 har lix 30-36, TL 2 har lix 46-52

Skolens vurdering og indsatser

Da skolens elever har forskellige læringsforudsætninger og læringsprofiler, er skolen optaget af at give den enkelte elev en differentieret læring og undervisning, som tager afsæt i den enkelte elevs forudsætninger og potentialer. I år har alle elever fra 5 klasse og opefter deres egen bærbare PC, og alle elever fra børnehaveklassen til og med 4. klasse deres egen iPad. Vha. af dette og en større satsning på læringsportaler understøttes mulighederne for den differentierede læring og undervisning. Skolen er samtidig i gang med implementering af læringsplatformen MeeBook, som gerne skulle supportere denne indsats. Skolen er fortsat optaget af udvikling af arbejdet med synlig læring: Herunder fase 3 i ”Læring der ses”.

Mål : At alle Læringsteam/klasseteam får kendskab til og anvender den digitale læringsplatform MeeBook ifm. undervisningsplanlægning, årsplansarbejde mv.

Mål : At de didaktiske vejvisere bruges aktivt af indskoling, mellemtrin og udskoling ifm. ”Læring der ses”-indsatsen, herunder sparring og udvikling af egen/hinandens praksis i læringsrummet.

Endvidere arbejdes der med implementering af udv. plan for RC/PLC.

Mål: At understøtte arbejdet som intern supportfunktion ift. at vejlede og sparre med lærere og pædagoger i udviklingen af inkluderende læringsmiljøer, den målorienterede lærings- og feedbackkultur, der fremmer elevernes læring, samt udvikling og læring med it og digital dannelse.

Chancelighed

Dette afsnit sætter spot på Frederiksgård Skole i forhold til at sikre alle elever lige chancer – uanset forældrenes baggrund og ressourcer. Det er en særligt prioriteret opgave for skolerne at mindske den betydning, børnenes baggrund har, og det indgår som et af de i alt fem pejlemærker for folkeskolen, at:

Betydningen af social og etnisk baggrund skal mindskes. Der skal ikke udskilles flere elever til segregerede tilbud

I København er der en særlig udfordring i at mindske betydningen af social og etnisk baggrund i forhold til faglige resultater, uddannelsesparathed og generel livsduelighed. Samtidig er det vigtigt, at så mange som muligt bevares i folkeskolens brede fællesskab.

Dette hænger sammen med et af de tre nationale mål for folkeskolen nemlig, at folkeskolen skal mindske betydningen af social baggrund i forhold til faglige resultater

I de følgende afsnit beskriver skolen, hvordan der arbejdes med at sikre chancelighed blandt alle elever, med hensyntagen til deres særlige behov og forudsætninger.

Chancelighed i relation til forskellige tematikker

Som tidligere nævnt, er der en høj vægtning af det tværprofessionelle samarbejde mellem pædagoger og lærere om elevernes læring, trivsel og udvikling på Frederiksgård Skole. Dagligt samarbejder lærere og pædagoger under temaet ”det gode frikvarter”, omkring faglig fordybelse og lektiehjælp, overgange i løbet af dagen, og hver onsdag er skolens og fritidshjemmets pædagogiske personale i et tæt samarbejde ml. kl. 8.45-15.00 omkring skolens elever. Læring og læringsmål, variation i fag og aktiviteter, bevægelse, ture og udflugter, hvor bykultur og naturrummet bruges, er vigtige elementer og pædagogisk indhold i dette samarbejde. Lærere og pædagoger samarbejder endvidere tæt omkring udarbejdelsen af de individuelle undervisnings/handleplaner samt det udvidede forældresamarbejde.

Netop dette tværprofessionelle helhedssyn med bidrag af forskellige fagligheder giver en fælles pædagogisk retning til forståelse af den enkelte elevs deltagelsesmuligheder, læringsforudsætninger og potentialer.

Ressourcecentret på Frederiksgård skole og KKFO er et tværfagligt team, hvor alle de faglige områder samt skolen og KKFO’ens særlige kompetencer og ressourcer er repræsenteret, og bidrager til de tværprofessionelle samarbejdsrelationer.

Ressourcecentret fungerer som omdrejningspunkt for særlige indsatser rettet mod enkelte børn og grupper af børn, hele skolen/KKFO’en og som personales direkte indgang til faglig sparring og vejledning. Ressourcecentret medvirker til, at der oparbejdes en fælles, reflekteret samarbejdsform på skolen og KKFO, som danner afsæt for en systematisk analyse af pædagogiske udfordringer. Dvs. at Ressourcecentret både arbejder/iværksætter indsatser i forhold til de enkelte og konkrete udfordringer, som børnene eller personalet kan opleve at stå i, men også på et mere strategisk plan.

I ressourcecentret arbejder ressourcepersoner, lærere, pædagoger og ledelse ud fra et fokus på ressourcer og potentialer, og har i dette tværfaglige samarbejde fokus på at understøtte arbejdet omkring en

inkluderende kultur og praksis, så alle vores børn oplever sig som aktive deltagere i et fagligt og socialt fællesskab i både skole og fritidsdelen.

På skolen er der tre AKT-vejledere. AKT står for Adfærd, Kontakt og Trivsel. Endvidere er der en inklusionspædagog og to pædagoger fra det pædagogiske beredskab på KKFO'en. Det primære arbejdsområde omhandler børnenes trivsel og deres fysiske og psykiske undervisnings- og fritidsmiljø.

Ressourceteamets indsats er målrettet klasser og grupper, som er præget af sociale-, adfærds-, kontakt- og trivselsproblemer. Målet for indsatserne er, at der er en rød tråd i forhold til både skole og fritidsdelen – dvs. at indsatsen både kan følges op i skole og fritidsdel.

Vi har fokus på relationer, anerkendelse og muligheder. Vi er af den overbevisning, at det er i relationerne mellem børnene, personalet, klassen, fritid og hjemmet, at det er muligt at skabe positive forandringer. I vores arbejde er det derfor vigtigt at finde ud af, hvordan vi bedst muligt kan skabe nye og gode relationer for barnet/gruppen, strukturer og nye muligheder, således at barnet/gruppen ikke fastholdes i en negativ position. Det er derfor et fælles anliggende mellem de ansvarlige og vigtige voksne i samspil med barnet/gruppen at sikre, at der sker en positiv forandring.

Derudover er der til ressourcecentret knyttet andre fagpersoner som: Skolepsykologer, integrationsvejleder, sundhedsplejerske, UU-vejleder, skolesocialrådgiver samt faglige vejledere som læsevejleder, matematikvejleder, IT-vejleder, dansk som 2.sprogsvejledere, m.fl. som kan inddrages ift. en given udfordring.

Hovedformålet med arbejdet er at styrke den generelle trivsel og læring på skolen – både blandt børn og voksne, og dermed understøtte de inkluderende læringsmiljøer og skolen/KKFO'ens trivselspolitik.

Skolens vurdering og indsatser

Skolen ønsker i 2018/2019 at byde ind på en udskolingsindsats i forhold til politiske udmelding vedr. den udmeldte 220 mio. kr. udskolingspulje fra budgetindgåelsen i efteråret 2017. I kvalitetsrapporten fremgår det, at en stor del af skolens elever og deres familier har et begrænset kendskab til arbejdsmarkedet og ungdomsuddannelsesmulighederne. På baggrund af tidligere erfaringer med arbejdet omkring erhvervsklassetanken i forbindelse med udskolingsdynamo indsats i 2010 – 2012 erfaringer (fra anden Københavnsk skole), hvor der netop har været arbejdet med og blevet undervist i et udvidet kendskab til arbejdsmarkedet via udvidede praktikker og længerevarende forløb på erhvervsskoler. En erhvervs-klasse på Frederiksgård Skole vil være et udviklingsarbejde, hvor skolen forventer at se en meget positiv effekt i forhold til de deltagende elevers motivation, læring, afklaring og udvikling af selvtillid og selv-værd.

Skolen forsøger at igangsætte en større sproglig indsats i indskoling/mellemtrin, da vi oplever, at netop elevernes mangelfulde sproglige udvikling skal understøttes ift. læringen og den enkeltes læringsforudsætninger. Dette har blandt andet betydet, at vi har givet eleverne i mellemtrinnet 1 dansklektion mere om ugen med ønske om at udvikle denne indsats – blandt andet med hjælp fra det materiale, der bruges i børnehaverne med generelle og specifikke indsatser ift. sprogindsatsarbejdet – og så tilpasse disse til Frederiksgård Skole/KKFO. Her tænkes på det tematiske sprogarbejde, dialogisk læsning og sprog i

hverdagen. Skolen har ydermere allokeret en øgning på 30% af det tidligere forbrug på dansk som 2.sprogsindsatsen – hvilket betyder, at der samlet bruges ca. 75 % af et årsværk på denne indsats.

Ungdomsuddannelse

Dette afsnit sætter fokus på, hvad der sker med eleverne, når de går ud af skolen efter 9. klasse. I København er det målet, at:

Alle elever skal gennemføre en ungdomsuddannelse

Det er nationalt målsat, at 95 % af en årgang skal gennemføre en ungdomsuddannelse. Opgaven for folkeskolen er derfor at give eleverne gode kundskaber, udvikle og bevare deres lyst til at lære og hjælpe dem til at træffe de rigtige valg, således at de er i stand til at påbegynde og fuldføre en ungdomsuddannelse.

I det følgende afsnit fremgår det, hvor stor en andel af skolens elever, der påbegynder en ungdomsuddannelse.

Overgang til ungdomsuddannelse

Dette afsnit beskriver, hvor stor en del af skolens elever som vurderes uddannelsesparate, samt hvilke ungdomsuddannelser eleverne typisk påbegynder når de forlader skolen.

Afsnittet viser, at andelen, der er påbegyndt en ungdomsuddannelse 3 måneder efter afsluttet 9. klasse, er steget siden sidste år.

Afsnittet viser yderligere, at andelen, der er påbegyndt en ungdomsuddannelse 15 måneder efter afsluttet 9. klasse, er steget siden sidste år.

Tabel 2: Elevernes placering 3 måneder efter afsluttet 9. klasse

Elevernes placering 3 måneder efter afsluttet 9. klasse	Andel fra 9. klasse i 2015/16	Andel fra 9. klasse i 2016/17
Andelen, der er i gang med en gymnasial uddannelse	0,0 %	0,0 %
Andelen, der er i gang med en erhvervsfaglig uddannelse	0,0 %	0,0 %
Andelen der er i gang med anden ungdomsuddannelse	0,0 %	9,1 %
Andel i ungdomsuddannelse i alt	0,0 %	9,1 %
Andelen, der er i gang med i 10. klasse, eventuelt på efterskole	100,0 %	90,9 %
Andelen der fortsætter i forberedende og udviklende aktiviteter	0,0 %	0,0 %

I ovenstående tabel indgår i alt 11 afgangselever for skoleåret 2016/17.

Til sammenligning var der samlet i København 48,9 %, som var i gang med en ungdomsuddannelse 3 måneder efter afslutning fra 9. klasse. Tabel 3 viser, hvor eleverne befinder sig 15 måneder efter afsluttet 9. klasse.

Tabel 3: Elevernes placering 15 måneder efter afsluttet 9. klasse

Elevernes placering 15 måneder efter afsluttet 9. klasse	Andel fra 9. klasse i 2014/15	Andel fra 9. klasse i 2015/16
Andelen, der er i gang med en gymnasial uddannelse	0,0 %	0,0 %
Andelen, der er i gang med en erhvervsfaglig uddannelse	0,0 %	14,3 %
Andelen der er i gang med anden ungdomsuddannelse	14,3 %	21,4 %
Andel i ungdomsuddannelse i alt	14,3 %	35,7 %

I ovenstående tabel indgår i alt 14 afgangselever for skoleåret 2015/16.

Samlet i København var der 86,5 % som var i gang med en ungdomsuddannelse 15 måneder efter afslutning fra 9. klasse.

Skolens overvejelser omkring overgang til ungdomsuddannelse

Alle eleverne i udskolingen på Frederiksgård Skole er som udgangspunkt vurderet ikke-uddannelsesparate, og har behov for individuel vejledning af skolens tilknyttede UU-vejleder. I et tæt samarbejde mellem UU-vejleder, skole, forældre og elever arbejdes der målrettet i 8.-10. klasse med at vejlede og introducere udskolingselever til kvalificering af kommende ungdomsuddannelsesvalg.

Der bliver samarbejdet mellem skolen og skolens tilknyttede UU-vejleder i forhold til planlægning og gennemførelse af særligt tilrettelagte vejledningsaktiviteter og andre forløb, bl.a. brobygning, praktik, virksomhedsbesøg, mentoraftaler og tilbud efter folkeskolelovens §9,4 og §33,4-7.

Der bliver i udskolingen udarbejdet elevplan/uddannelsesplaner for hver enkelt elev, som ved afslutning på grundskoleforløb er med til at sikre optagelse på ungdomsuddannelse. Dette foregår i tæt samarbejde mellem UU-vejleder tilknyttet skolen, den unge, dens forældre/familie samt lærings/klasse teamet.

Elevplanen/uddannelsesplanen har til formål at afdække muligheder, og give den unge de rigtige udfordringer med det formål at kunne gennemføre en ungdomsuddannelse. De fleste af eleverne fortsætter i et 10. klassesforløb på Frederiksgård Skole efter endt grundskoleforløb. Enkelte elever har et 10. klasses forløb på specialefterskoler.

Efterfølgende starter mange på erhvervs- og uddannelsesafklarende forløb, f. eks. på produktionsskole, i Københavns Kommunes Ungdomsskole-regi, på Erhvervsgrunduddannelse og erhvervsuddannelsesforløb og i Særligt Tilrettelagt Ungdomsuddannelses-regi.

For de fleste er der et markant behov for forberedende og udviklende aktiviteter og afklaringsforløb, som tager højde for de særlige faglige, sociale og personlige udfordringer den enkelte unge kan have for at kunne gennemføre en ungdomsuddannelse. UU-vejledningen følger de unge til det 25. år og justerer undervejs i samarbejde med den unge på deres uddannelsesplan, når/hvis det skønnes nødvendigt.

Meget få af skolens elever vil – grundet deres indlæringsvanskeligheder og deres generelle senmodning som en konsekvens heraf – være i stand til at tage en almindelig ungdomsuddannelse på normeret tid, men i det samarbejde skolen har med sin faste UU-vejleder, har alle elever en uddannelsesplan som indeholder eksempelvis STU-forløb, afklarende forløb etc. I henhold til kommunen retningslinier følges disse elever tæt.

Skolens vurdering og indsatser

I forhold til Frederiksgård Skoles nye gruppeordning indenfor ASF/ADHD for elever med kognitiv begavelse indenfor normalområdet, giver det naturligvis anledning til, at elever i målgruppen skal have mulighed for at gå til Folkeskolens afgangsprøve (FSA). Det betyder, at der i mellemtrinsgruppeordningen undervises med henblik på at tilbyde FSA, for de elever for hvem det vil være relevant. Fremadrettet skal det ligeledes vurderes, om elever i den øvrige udskoling kan profitere af og tilbydes mulighed for at gå til dele/enkelte fag (dansk og matematik) i FSA.

Der henvises i øvrigt til afsnittet omkring chancelighed.

Trivsel

Dette afsnit har fokus på elevernes trivsel og oplevelse af at gå i skole. Trivsel er både vigtigt i sig selv samt en vigtig medvirkende faktor for elevernes motivation og generelle engagement i skolen. Derfor er et af de fem pejlemærker for de Københavnske skoler, at:

Alle elever skal have et godt skoleliv, hvor de trives

Eleverne tilbringer ti betydningsfulde år af deres liv i skolen. Her skal de trives og udvikle sig. De skal opleve en glæde ved at gå i skole, der motiverer og understøtter deres læring.

I forbindelse med folkeskolereformen er det besluttet nationalt at følge og dokumentere udviklingen i elevernes trivsel. Derfor gennemføres der en gang om året en national trivselsmåling blandt alle elever. Skolens resultater og udvikling i relation til den nationale trivselsmåling indgår i dette kapitel med fokus på, hvordan eleverne trives i skolen.

Herudover indgår skolens registrering af elevfravær. I lighed med medarbejdersygefravær kan elevernes fravær nemlig benyttes som indikator for deres trivsel. Samtidig er det velkendt, at fravær i sig selv kan medvirke til dårligere trivsel. Det gælder både for den enkelte, som kan marginaliseres mere og mere jo mere vedkommende er væk, og for fællesskabet, som også påvirkes af enkeltindividets mere eller mindre systematiske fravær.

Måling af elevernes trivsel

Elevtrivselsmålingen er opdelt i to spørgeskemaer. Et simpelt spørgeskema til eleverne i 0.-3. klasse og et andet, mere omfattende til de større elever på 4.-9. klassetrin. I kvalitetsrapporten medtages et enkelt overordnet spørgsmål for de små elever (tabel 13), der omhandler den generelle skoleglæde, mens der er medtaget resultater for 9 spørgsmål til elever i 4. – 9. klasse (tabel 14).

Kapitlet viser, at der har været en positiv udvikling i andelen af de yngste elever, der er glade for at gå i skole siden sidste år.

Kapitlet viser yderligere, at den gennemsnitlige score på spørgsmålet om, hvor glade eleverne er for deres skole, er faldet siden sidste år.

Tabel 4: Andelen af indskolings elever, der er meget glade for deres skole

Er du glad for din skole? (UVM)	2014/15	2015/16	2016/17
Andelen af elever, der har svaret "Ja, meget"			
Skolens elever	67,7 %	62,5 %	86,2 %
Gennemsnit i København	71,3 %	71,7 %	74,4 %

Tabel 5: Oversigt over svar i trivselsmåling for elever i 4. – 9. klasse.

Resultater fra den nationale trivselsundersøgelse 4.-9. klasse			
Gennemsnit af alle elevers svar på udvalgte, centrale spørgsmål (gennemsnittet i København er angivet i parentes)	2014/15	2015/16	2016/17
Er du glad for din skole? (4,0)	3,7	3,5	3,3
Er du glad for din klasse? (4,1)	3,8	3,6	3,3
Kan du koncentrere dig i timerne? (3,8)	3,6	3,0	3,4
Føler du dig ensom? (4,2)	4,1	4,0	3,9
Er du bange for at blive til grin i skolen? (3,7)	3,8	3,8	3,6
Er du blevet mobbet i dette skoleår? (4,7)	4,0	4,2	4,1
Er undervisningen spændende? (3,2)	3,3	3,1	3,1
Jeg klarer mig godt fagligt i skolen (3,9)	3,9	3,7	3,8
Jeg kan godt lide pauserne i skolen (4,3)	4,4	4,5	4,2

Trivselscoren går fra 1 til 5, hvor 1 repræsenterer den ringest mulige trivsel, og 5 repræsenterer den bedst mulige trivsel.

Ele夫fravær

Dette afsnit beskriver udviklingen i skolens elevfravær. Afsnittet viser, at elevernes gennemsnitlige fravær er faldet siden sidste år.

Tabel 6 vises elevernes gennemsnitlige fravær i procent ud af det enkelte skoleår (der i alt består af ca. 200 dage). Det samlede gennemsnitlige elevfravær på Københavns skoler var i skoleåret 2016/17 på 7,1 %. København ligger imidlertid højere end både landsplan og andre sammenlignelige byer (de seks største byer i Danmark). Det er en vigtig oplysning, når man skal vurdere, om det samlede fravær på den enkelte skole er rimeligt og forventeligt eller kræver særlige indsatser.

Tabel 6: Elevernes fravær i dage fordelt på kategorier og samlet

Skolens gennemsnit	2014/15	2015/16	2016/17
Elevfravær i alt i procent	10,3 %	11,7 %	10,3 %
København - elevfravær i alt i procent	6,8 %	7,0 %	7,1 %

Skolens vurdering og indsats

Vedr. elevtrivselsmålingerne:

Frederiksgård Skole glæder sig over elevtrivselsmålingens resultat i indskoling (0.-3.kl-), og finder at den indsats, der er gjort i vores indskoling, har båret frugt.

For mellemtrinnet og udskoling (4.-9- kl.) ses et billede af en mindre tilbagegang generelt i resultaterne, hvilket ikke er tilfredsstillende. I analysen foretaget i samarbejde med skolebestyrelsen peges der på følgende faktorer:

- Eleverne har muligvis ikke forstået en del af spørgsmålene, hvilket kan have indflydelse på resultatet. Mængden af spørgsmål kan have indflydelse på resultatet.
- En del af spørgsmålene relaterer sig til basale skolefærdigheder som skolens elever så gerne vil kunne, men som med baggrund i deres generelle indlæringsvanskeligheder og støttebehov ikke kan opfyldes og honoreres.
- En del af eleverne på mellemtrin/i udskoling er visiteret til Frederiksgård Skole på et senere tidspunkt i deres skoleforløb, som ofte har været præget af nederlag. Nogle har været enkeltintegreret i den almene folkeskole/privatskole – og flere af disse elever, der begynder på skolen, har ofte meget dårlige erfaringer med det simple at gå i skole og honorere de krav der stilles. Dette kan være afspejlet i svarene fra spørgeskemaet.
- Ydermere ser man, at nogle af de visiterede elever med generelle indlæringsvanskeligheder, også har udviklet socio-emotionelle vanskeligheder og støttebehov. En faktor som også kan spille ind.

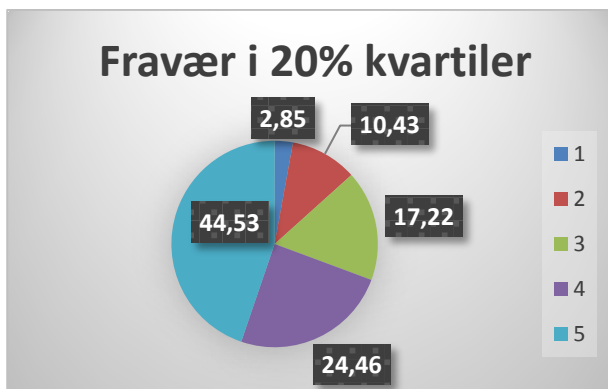
Vedr. indsats ift. elevfraværet:

I forhold til nedbringelse af elevfraværet arbejdes der målrettet med dette. Her er særligt den tilknyttede skolesocialrådgiver, skolens ledelse og skolens Ressource Center væsentlige aktører ift. indsatsen.

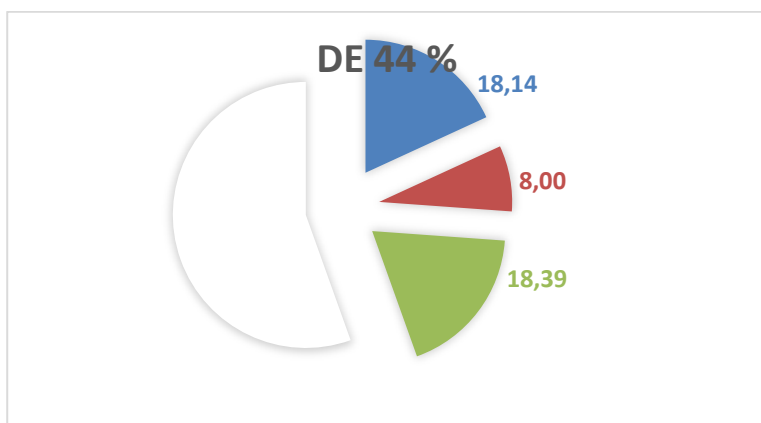
Samtidig må vi anføre, at nogle af de elever, der tidligere har gået i den almene folkeskole/privatskoler, kan have lidt så mange nederlag, at de har udviklet grader af skolefobi samtidig med, at skolen også har en gruppe elever, der er hospitaliserede, og på denne baggrund har fravær.

Der er i nogle tilfælde store udfordringer for enkelte elever og deres familier, hvor der enten kan være tale om fraværsårsager pga. hyppige hospitalsindlæggelser/kontrol-konsultationer pga. fysiske/medicinske diagnoser, herunder udredningsforløb.

Skolen har foretaget en analyse af fordelingen af fraværet i forhold til de enkelte elever:



Diagrammet skal aflæses således, at de 20 % der har mindst fravær tegner sig for 2,85% af skolens fravær, og de 20% der har det højeste fravær tegner sig for 44,53 % af skolens samlede fravær. En yderligere analyse af de 20 % højeste fremgår af nedenstående.



De elever der er markeret blå er komplicerede skoleskift, langvarige hospitalindlæggelser, indikationer på skolefobi, viso-sager, og opfyldelse af skolepligt ved delvis erhvervsmæssigt arbejde. Gruppen tæller i alt 8 personer der samlet står for 18 % for skolens samlede fravær.

De elever der er markeret med rød er 10. klasses elever der i løbet af 10. klasse har valgt at starte på andet forløb og hvor der var ventetid på det specielle tilbud. I forhold til en elev fra en almen 10. klasse ville eleven været skrevet ud jf. cirkulæret "God orden i skolen" men for at stadig have en tilknytning til eleven er det ikke sket i vores tilfælde. Gruppen tæller 3 elever der altså står for 8 % af skolens samlede fravær.

Hvis disse 11 elever ikke havde optrådt i skolens statistik, ville elevfraværet være faldet over 3% - point og dermed været på det københavnske gennemsnit.

Skolen har et stærkt fokus på fraværs- og trivselsindsatsen, og har/vil igangsætte følgende indsatser:

- En proces mhp. omskrivning af skolens/KKFO ordensregler, som skal omformuleres til samværsregler, hvor det sikres, at alle medinddrages og høres. Arbejdet er opstartet i skolebestyrelsen i skoleåret 2017/2018 – og skal kvalificeres i november/december i personalegrupperne og elevgrupperne – og returneres til skolebestyrelsen, hvor endelig drøftelse tages i primo 2018.
- Indførelse af klassetrivsel.dk, hvor simple spørgsmål kan udarbejdes i spørgeskemaform, og understøtte arbejdet med trivsel på klasseniveau.
- En endnu tydeligere inklusionsindsats ift. bekymringsbørn funderet i resourcecenteret og i ”det stærke samarbejde” ml. lærere og pædagoger, og i samarbejde og dialog med forældrene.
- Et stærkt fokus på arbejdet med alle overgange, frikvarterer og pauser med mulighed for trivsel og deltagelsesmuligheder for alle i de forskellige fællesskaber på tværs af/i klasserne.
- I forhold til elevfravær intensiveres indsatsen, men samtidig glæder Frederiksgård Skole sig over, at noget af det registrerede fremadrettet fravær vil forsvinde, da elevfraværsregistreringssystemet nu rummer mulighed for at give et mere retvisende billede af elevernes og dermed skolens samlede fravær.

Tillid og attraktivitet

Dette afsnit behandler flere forskellige dimensioner af spørgsmålet om tillid til skolen og skolens attraktivitet. Der ses både på brugernes (i særdeleshed forældres) opfattelser og adfærd og på de professionelle, lærernes, oplevelse af skolen som et attraktivt sted at arbejde.

Et af de tre nationale mål for folkeskolen er at: "Tilliden til og trivslen i folkeskolen skal styrkes blandt andet gennem respekt for professionel viden og praksis".

Dette er i vidt omfang overensstemmende med det sidste af de fem pejlemærker for de københavnske skoler, hvor:

Tilliden til skolerne og respekten for professionel viden og praksis skal højnes, så forældrene i København vælger folkeskolen

For at fastholde forældrene i folkeskolen og dermed sikre en fortsat sammenhængskraft i samfundet er det nødvendigt at styrke forældrenes tillid til og engagement i folkeskolen og øge respekten for lærernes professionelle viden og praksis. Samarbejdet om elevens faglige progression, trivsel og udvikling, skal foregå i et ligeværdigt samarbejde mellem forældre og skole. Der skal være fokus på forældrenes ressourcer i forhold til at give barnet de bedste betingelser for en god skolegang.

For de almene folkeskoler belyses spørgsmålet om tillid og attraktivitet dels igennem forældres aktive tilvalg af skolen og skolens evne til at fastholde eleverne, når de går på skolen. Dels belyses det igennem lærernes sygefravær, tilfredshed og motivation, fordi disse også er vigtige parametre for den oplevelse af og tillid til skolen, som elever og forældre kan have. Da elever visiteres til Frederiksgård Skole på baggrund af de specifikke udfordringer, de har, giver det ikke mening at belyse tillid og attraktivitet med denne type data. Derfor beskriver skolen selv, hvordan der arbejdes med at fastholde og styrke forældrenes tillid til og samarbejde med skolen. Dernæst præsenteres data for medarbejdernes tilfredshed, motivation og sygefravær, og endelig foretager skolen en samlet vurdering af indsats og resultater under dette pejlemærke.

Forældrenes samarbejde med og tillid til skolen

Forældre- og skole/hjemsamarbejdet på Frederiksgård Skole har til formål at fremme dialogen mellem skole/KKFO og hjemmet: At sikre et godt samarbejde, så den enkelte elev oplever en tryk hverdag med sammenhæng mellem skole og hjem til gavn for elevens trivsel, læring og udvikling. Dette opnås ved at give skole og forældre redskaber til og rammer for samarbejdet, hvor der fokuseres på forældreinddragelse og elevmedindflydelse. Samarbejdet mellem skole/KKFO og forældrene bygger på ønsket om en ligeværdig dialog, baseret på åbenhed og gensidig respekt mellem skole/KKFO og hjem. Forældreintra, kontaktbog, mobiltelefon bruges dagligt og ugentligt i kommunikationen mellem skole og hjem.

Samarbejdet finder sted på følgende niveauer:

Skolebestyrelsen

- Skolebestyrelsen arrangerer hvert år et møde for alle interesserede forældre med aktuel orientering om arbejdet i skolebestyrelsen og med oplæg til debat om emner af fælles interesse.

- Skolebestyrelsen deltager i forældremøder efter behov i de enkelte klasser.
- Skolebestyrelsen deltager på årets første forældremøde (fællesdelen) i hvert læringsteam. Her orienteres blandt andet med nyt fra bestyrelsen.

Kontaktforældre

- Ved første forældremøde i det nye skoleår opfordres der til, at mindst to forældre per klasse, melder sig som kontaktforældre.
- Kontaktforældrenes primære opgave er at have et tæt samarbejde med såvel klassens forældre som klassens lærere for at fremme et godt socialt klima. F.eks. at tage initiativ til sociale arrangementer, mm.
- Kontaktforældrene kan være bindeleddet mellem klassen og skolebestyrelsen.

Forældremøder

- Ved forældremøder deltager både skolens pædagogiske personale og KKFO personale.
- På hvert klassetrin afholdes som udgangspunkt et forældremøde og et socialt arrangement om året. Den første del af forældremødet er fælles for hele læringsteamet med deltagelse fra skolebestyrelsen. På fællesdelen tages emner op, der vedrører alle klasser i læringsteamet. Herefter er der møde i de enkelte klasser, hvor emnerne er mere specifikke for den enkelte klasse.
- På forældremøder skal klassens sociale liv og trivsel altid drøftes. Punktet sættes på dagsordenen.
- På forældremøder modtager forældrene et skriftligt udkast om skoleårets planlægning, herunder årsplaner, klassens aktivitetskalender og plan for eleverevalueringer.
- Nye fag, nye lærere og nye forældre præsenteres ved et klasseforældremøde.

Sociale arrangementer

- Der afholdes et jule- og sommerarrangement, som skole og KKFO planlægger sammen.
- Derudover kan den enkelte klasse afholde trivsels/sociale arrangementer.

Skole/hjem-samtaler (trivselssamtaler), herunder status og evaluering af elevernes læringsmål

- Ved trivselssamtaler deltager både lærere og kontaktpædagog fra KKFO
- Som udgangspunkt holdes to trivselssamtaler om året pr. elev. Hvis der er behov for yderligere afholdelse af samtaler, aftales dette.
- Trivselssamtalen tager udgangspunkt i den individuelle undervisnings/handleplan, som er fælles for skole og KKFO, og som indeholder de faglige, sociale og personlige mål for den kommende periode.
- Første samtale skal finde sted senest medio december.

Medarbejdernes trivsel og sygefravær

Dette afsnit sætter fokus på skolens medarbejdere og viser udviklingen i medarbejderes sygefravær og trivsel. Afsnittet viser, at skolens medarbejdersygefravær er faldet siden sidste år.

Derudover viser afsnittet, at medarbejdernes samlede tilfredshed er steget siden sidste trivselsmåling.

Endelig viser afsnittet, at medarbejdernes vurdering af samarbejdet med deres kollegaer har ligget relativt stabilt siden sidste trivselsmåling.

Tabel 7 viser medarbejdernes sygefravær henover de seneste år. Fraværet er opdelt på kort og langt sygefravær. Det skyldes, at enkelte medarbejders langvarige sygefravær vil kunne skævvride det generelle billede. Samtidig repræsenterer kort og langt sygefravær både to forskellige udfordringer og ligeledes forskellige indsatser som mulige løsninger.

Tabel 7: Medarbejdersygefravær

Skolens gennemsnitlige sygefravær	2014	2015	2016
Sygefraværet er opgjort i dage (dagsværk).			
Kort sygefravær	8,9	8,5	6,4
Langt sygefravær	3,5	7,0	4,6
Sygefravær i alt	12,5	15,5	11,0

Det gennemsnitlige sygefravær i Børne- og Ungdomsforvaltningen i 2016 blandt alle skoler var i alt på 11,8 dage.

Tabel 8 og Tabel 9 viser, hvordan medarbejderne på skolen har svaret på udvalgte spørgsmål i den trivselsmåling, som alle medarbejdere i Børne- og Ungdomsforvaltningen deltager i hvert andet år. Undersøgelsen er gennemført i 2017, og spørgsmålene i trivselsmålingen besvares på en skala fra 1-7, hvor 7 er mest positivt og 1 er mest negativt.

Tabel 8: Medarbejdertrivsel - Overordnet tilfredshed og motivation

Tilfredshed, motivation og kvalitet (Gennemsnit for København for 2017 i parentes) ²	2015	2017
Er du tilfreds med dit job som helhed, alt taget i betragtning? (5,4)	5,2	5,4
Føler du dig motiveret og engageret i dit arbejde? (5,6)	5,2	5,7
Er du tilfreds med kvaliteten af det arbejde, du udfører? (5,2)	4,6	5,2

² Lavet på alle medarbejdere tilknyttet skolen

Tabel 9: Medarbejdertrivsel - Samarbejde og sparring

Samarbejde og sparring (Gennemsnit for København for 2017)	2015	2017
Er der et godt samarbejde mellem dig og dine kollegaer? (5,8)	5,8	5,7
Har du et godt samarbejde med din nærmeste leder? (5,5)	5,6	5,6
Får du faglig sparring og støtte fra din nærmeste leder? (4,8)	4,6	5,1

Skolens vurdering og indsatser

Frederiksgård Skole hæfter sig ved det særdeles gode resultat i forhold til nedbringelse af sygefravær i 2016, og vil bl.a. tilskrive dette en særdeles engageret personalegruppe, der med baggrund i et stort engagement, ansvarsfølelse og stor daglig indsats i skolens arbejdsfællesskaber er med til at bidrage til løsningen af kerneopgaven. Det skaber en grundlæggende positiv arbejdspladskultur.

Dette understøttes i trivselsmålingen, hvor der generelt scores positivt, og hvor det overordnet må konkluderes, at der er en frugtbar arbejdspladskultur på Frederiksgård Skole med arbejdsfællesskaber, der både fungerer, præsterer og er professionelle på trods af de høje følelsesmæssige krav, man møder i det daglige arbejde.

Skolens MED-struktur er et vigtigt omdrejningspunkt i arbejdspladsens samarbejde på tværs af personalegrupper omkring arbejdsmiljø og udvikling af arbejdsfællesskabet.

Frederiksgård Skole/KKFO har indledt et samarbejde med arbejdspladsen i fokus (AIF), hvor hovedfokuspunkterne kan beskrives i 3 overskrifter:

- Pædagogiske metoder og arbejdsgange, specielt ift. konflikthåndtering og forebyggende pædagogisk arbejde.
- Samarbejdet i teams og på tværs af teams. Fokus på udvikling af skolens/KKFO arbejdsfællesskaber.
- Organisering og registrering/systematik i det forebyggende arbejde vedr. nultolerance punkterne i trivselsundersøgelsen 17.

Indsatsen er iværksat og foreløbig planlagt frem til sommeren 2018.